

Underhålls- handbok

KOMPAN-produkter

Grattis till ditt val av utrustning från Kompan

Du har valt en produkt av hög kvalitet som håller länge vid korrekt underhåll. KOMPAN utformar och tillverkar lekställningar med omsorgsfullt framtagna säkerhetslösningar som uppfyller alla aktuella standarder

Ägaren ansvarar för att utföra underhåll på utrustningen och dess omgivning för att säkerställa att ställningen är säker.

För en säker och riskfri lekplats som garanterar barnens säkerhet rekommenderar KOMPAN att alla utrustningar och det stötdämpande underlaget kontrolleras och underhålls.

Besök KOMPANs hemsida för en allmän garanti som gäller för samtliga produkter. Garantin finns under Lekplatsutrustning.

Om du har frågor eller behöver hjälp, kontakta din återförsäljare eller vårt kontor:

KOMPAN Sverige AB

Götaforsliden 13
431 34 Mölndal

Telnr: +46 31 968840
Fax: +46 31 969160
E-post: KOMPAN.SVERIGE@KOMPAN.com

www.KOMPAN.se

VARNING!

Om kontroll- och underhållsanvisningarna inte följs kan det innebära att utrustningen och dess omgivning blir osäker, vilket kan leda till allvarliga personskador. KOMPAN A/S kan inte hållas ansvariga för personskador eller skador på utrustningen som uppstår till följd av att dessa anvisningar inte har följts.

För att KOMPANs allmänna garanti ska gälla måste underhållsanvisningarna följas.

Utrustningen ska kontrolleras och underhållas varje dag/vecka, varje månad/halvår och årligen. Om utrustningen används mycket eller är placerad i ett strängt klimat kan fler kontroller krävas än vad som anges i denna handbok.

På nästa sida finns våra allmänna underhållsanvisningar där vi anger hur produkten ska kontrolleras och eventuellt underhållas.

Ibland kan delar behöva bytas ut på grund av skador eller slitage. För att undvika att farliga situationer uppstår ska delarna bytas ut direkt. Reparationer ska utföras i enlighet med denna underhållshandbok och monteringsanvisningarna. Information om reservdelar och monteringsanvisningar kan erhållas från KOMPANs återförsäljare eller på **KOMPAN Master** (se nästa sida).

Om reparationer inte kan utföras direkt måste eventuellt en del av eller hela utrustningen spärras av.

Kassering och återvinning

Alla KOMPAN-produkter har utformats för att i möjligaste mån nedmonteras och återvinnas efter ett långt liv på lekplatsen.

Återvinning ska ske i enlighet med lokala anvisningar och rekommendationer:

- Metaldelar kan återvinnas direkt.
- Plastdelar markeras vanligen med typ av material och ska återvinnas därefter.
- Trä ska återvinnas enligt lokala bestämmelser.
- Elektroniska komponenter måste lämnas till en återvinningscentral.

KOMPAN Master

På KOMPAN Master kan ni hitta mycket relevant information. Det viktigaste är installationsanvisningarna. Dessa levererades med produkten, men vi vet att de ofta försvinner eller skadas under installationen. Installationsanvisningarna är också nyckeln till att identifiera reservdelar.

Nedan redovisas stegen för att komma åt anvisningarna::

1. Öppna: <http://www.master.kompan.com/KompanMaster>
2. Scrolla längst ner på sidan och i rutan med produktnummer, ange produktens nummer och klicka på "Product Search"
3. När rätt produkt har hittats, ange inköpsdatum och grundtyp för din produkt, klicka på pilen och klicka sedan på knappen "Find Spare Parts".
4. Nu kan du öppna instruktionerna direkt eller ladda ner ett fullständigt paket med alla instruktioner du skulle ha fått med produkten.
5. Du kan få mer information om hur du använder KOMPAN Master i KOMPAN Master Guide som finns i menyn till vänster

The screenshot shows the KOMPAN Master website interface. On the left, there is a sidebar with the title "KOMPAN MASTER" and three green buttons: "PRODUCT SEARCH", "PRODUCT PDF", and "KOMPANMASTER GUIDE". The main content area is titled "FIND YOUR SPAREPARTS....." and contains the following text: "KOMPAN MASTER Not sure where to start? You can choose your region and product type below (for larger, modular products choose "Play structures") or enter the product number directly below. The ID label on your product shows the product week and year along with the full product number. If you have any questions regarding the KOMPAN MASTER, please send an email to kompanmaster@kompan.com." Below this text, there is a section titled "Search for spare parts" with three images of playground equipment. Underneath, there are three columns of filters: "Region" with radio buttons for America, Europe & the Middle East (selected), Asia & New Zealand, and Australia; "Product type" with radio buttons for Agility and Trim Trails, Balancing and Movement, Cableways, Carousels and Spinners, Climbing equipment, Electronic playgrounds (selected), Fitness, Multisport pitches, Park Furniture, Play Structures, Playhouses, tables and benches, Sand and water play, Seesaws, Slides, and Springers; and "Product no." with an empty input field and a "Product search" button. A "Product search" button is also located below the "Region" filter.

Identifiera produkt

Till alla KOMPAN-produkter medföljer två Do-Nut-identifieringsetiketter som ska klistras fast på insidan av två skyddslock enligt specifikationen.

Följande information finns på ID-etiketterna:

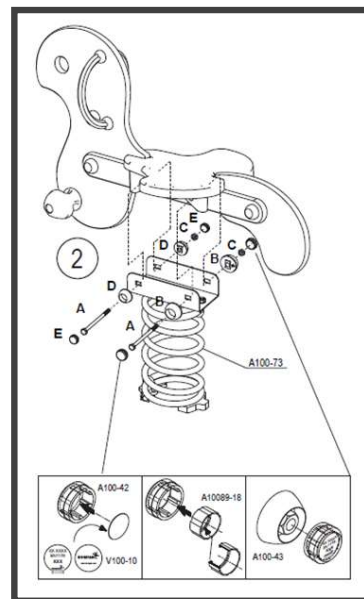
Nr. 1 – Produkt-ID

Tillverkningsvecka och år
Produkt-ID

Nr. 2 – Leverantörs-ID

KOMPANs adress (återförsäljare eller importör) i
det berörda landet.

Ange alltid informationen på ID-etiketterna vid reklamation eller beställning av reservdelar.



Om ID-etiketterna inte sitter på plats eller om du inte har ID-informationen från fakturan eller annan dokumentation som medföljde produkten, rekommenderar vi att du tar foton och ber ditt lokala KOMPAN-kontor om hjälp.

Kontroller

Kontroller som sker varje dag/vecka kan utföras visuellt för att identifiera eventuella problem. Resultaten av kontroller som utförs en gång i månaden/halvåret ska dock registreras i en underhållslogg. Dessutom ska en omfattande årsrapport skrivas och arkiveras tillsammans med övrig dokumentation som rör utrustningen.

Vi rekommenderar att ägaren/förvaltaren upprättar en mapp för utrustningen eller hela lekplatsen. Mappen ska åtminstone innehålla följande:

- Underhållsanvisningar
- Monteringsanvisningar
- Sälj- och garantidokument
- Underhållsloggar
- Omfattande årliga kontrollrapporter

Mallar för underhållskontroller kan laddas ner på www.kompanmaster.kompan.com

Reservdelar

För att garantin ska gälla och säkerheten garanteras ska endast reservdelar från KOMPAN användas. Delnummer återfinns i monteringsanvisningarna, som finns på KOMPAN Master (se sida 3).

FLEXOTOP

Underhåll

För att bibehålla Flexotopytans bästa visuella utseende och livslängd är det viktigt att regelbundna rutinundersökningar utförs för att upptäcka vandalism, skoavtryck eller annan skada innan detta sprider sig till en större yta. Ytan bör alltid hållas ren från synliga främmande föremål såsom skräp, löv, barr, nålar, bark, sand etc. Om löv eller annat organisk material får ligga på ytan under en längre tid kan det ruttna och orsaka mörka fläckar, mossa, ogräs eller svamp och kan också minska glidmotståndet eller försämra ytans dräneringskapacitet. Det är lämpligt att sopa ytan dagligen, veckovis eller månadsvis beroende på användningsnivå, plats och omgivande förhållanden. En industridammsugare eller lövblås kan också användas. Under denna underhållsinspektion är det också lämpligt att göra en kontroll av alla fogar mellan grafik, stolpar, kanter och liknande kritiska punkter. Åtminstone en gång per år måste området rengöras med en högtryckstvätt på max 50 bar och på ett avstånd av ca 1 meter för att återställa materialets genomsläpplighet och goda egenskaper i övrigt. I områden där det finns risk för mossa eller alger, rengör med en borste eller genom högtryckstvätt så snart detta upptäcks. Detta för att undvika att det börjar växa på ytan vilket skulle göra problemet svårare att lösa senare. För mossa är förebyggande aktiviteter mycket effektivare än åtgärdande så säkerställ en bra dränering av området. Särskilt i skuggade områden och vid kanterna samt på ytor med mindre aktivitet.

De flesta fläckar kan avlägsnas med varmt vatten. Tuggummi kan avlägsnas genom att först använda aerosolfrysning och sedan ta bort det med kniv. Var försiktig så att du inte skadar ytan. Rengör ej ytan med eventuella rengöringsmedel, lösningsmedel, blekmedel, etc. eftersom detta kan skada ytan och ogiltiggöra garantin. Om du har några frågor angående FLEXOTOP-ytan, tveka inte att kontakta oss. .

Reparationer

Skador som orsakas av vandalism, graffiti, brand, punkteringsmärken eller genom oaktsamhet är vanligtvis ganska lätt att reparera. Reparationen görs på samma sätt som vid installationen. Vi rekommenderar alltid att en reparation görs i en annan färg än den omgivande ytan. Om glipor uppstår mellan ytan och en hård kant kan dessa fyllas med ett flexibelt tätningsmedel. Se databladet om FLEXOTOP-reparation för mer information om tillvägagångssätt. Alla reparationer bör utföras av certifierade FLEXOTOP-läggare.

FLEXOTOP TM underhåll på vintern

Snö och is bör helst avlägsnas från syntetiska ytor med mekaniska medel (skyffel eller borste). Salt bör endast användas om det är absolut nödvändigt. Även om snö och is kan avlägsnas från dessa ytor vid temperaturer under 0 ° C, måste den allmänna säkerheten hos ytan övervägas. Det rekommenderas att användning av ytor med fallskyddsgummi upphör vid frysningsförhållanden. Om ytan används när den är frusen kommer nivån av stötdämpning att reduceras väsentligt. Vanliga salter som används för avisning, såsom: • Natriumklorid • Kaliumklorid • Kalciumklorid påverkar inte det härdade PU-bindemedel, beläggning, SBR eller EPDM-granulatet, Det bör noteras att användningen av salt kan leda till oönskade fläckar (vanligtvis vit till gul) på ytorna. Dessa fläckar kan normalt tvättas bort med en mjuk vattenstråle. Salt kan också leda till accelererad korrosion på metalldelar hos utrustning på ytan, vilket kan orsaka skador. Saltanvändningen bör begränsas så mycket som möjligt på grund av miljö- och vattenskydd. Det bör kontrolleras om användningen av salt är lagreglerat i det berörda landet eller kommunen. Vi rekommenderar inte att du använder en blandning av salt och sand, eftersom sanden kommer att stanna på ytan och avsevärt öka slitaget.

Robinia

Robinia är som andra träslag ett naturligt och organiskt material.

Robinia kan komma med kvistar, sprickor på ytan eller andra uteseenderelaterade skiftningar. Utseendet på Robiniaträ förändras beroende på väder och luftfuktighet.



Dessa är inte nödvändigtvis felaktigheter utan helt naturliga och ger vår utrustning en ekologisk och äventyrlig design.

Spänningar i Robiniaträet orsakar öppningar i ändarna såväl som längs sidorna av stolparna.

Dessa påverkar inte styrkan i strukturen och medför ingen ytterligare risk för ruttning eller svamptillväxt. Detta är en naturlig reaktion som kan hända med Robinia och är normalt inte ett säkerhets- eller kvalitetsproblem.

Vid rutinmässig inspektion och underhåll måste allvarigare avvikelser åtgärdas om de uppträder på vitala delar av lekstrukturen. Till exempel, om en öppning i träet ligger nära ett lekelement som har tvingat rörelse (rutsch, brandmannastång etc.) och medför risk för att fastna är det viktigt att agera. Öppningar och kontroll av dessa ska göras enligt gällande säkerhetsstandard. Om en avvikelse i träet inte utgör en säkerhetsrisk enligt gällande säkerhetsstandarder, anses den som en positivt egenskap hos det ekologiska träet Robinia!



För att se mer specifika underhållsinstruktioner, se arbetsblad 4 på sidan 11 för Robinia och andra träprodukter.

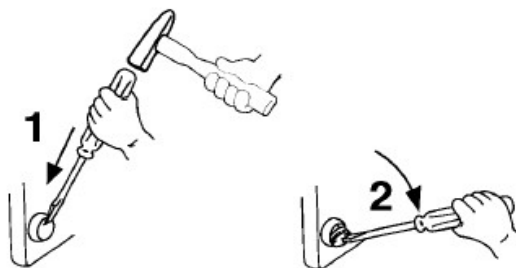
Underhåll av fästen

Bultar kan efter en tid lossa till följd av frekvent användning. Detta kan resultera i att lekutrustningar blir osäkra och ostadiga. Lösa delar på utrustningen kan orsaka farliga kläm-, kross-, skärpunkter samt omfattande slitage. Därför måste alla muttrar, bultar och skruvar kontrolleras regelbundet.

Kontroll och underhåll av Do-Nut/bultar

Do-Nut-skyddslock används i olika versioner för KOMPAN-produkter för att täcka över bulthuvuden och vassa bultgängor.

1. Kontrollera bultar som täcks av Do-Nut-skyddslock genom att skruva på dem. Om Do-Nut-skyddslocket roterar ska bulten som den täcker dras åt.
2. För att komma åt bulten måste Do-Nut-skyddslocket tas bort. Ta bort skyddslocket genom att försiktigt knacka på locket med skruvmejsel och bända loss locket.



WARNING! Använd skyddsglasögon när Do-Nut-skyddslocket tas bort.

<p>IMAGINATOR-produkter (GSP)</p> <p>Använd verktyg på både skruv och mutter när skruven dras åt på IMAGINATOR-produkt.</p>	<p>Kontroll och underhåll av nitar</p> <p>Kom ihåg att kontrollera att styrriten är hel. Om den är lös eller saknas så ska en ny installeras.</p>
<p>Följ länken för att se en video som visar proceduren för att efterdra PCM-fästena</p>	

Viktigt! Kontroll ska utföras enligt dessa anvisningar samt enligt monteringsanvisningarna för respektive produkt. Kom ihåg att det dessutom kan finnas allmänna anvisningar för respektive produktlinje.

Arbetsblad 1

GENERELLT						
Område	Kontroll	Underhåll	1	2	3	4
Renlighet		Ta bort smuts, löv och skräp på och runt utrustningen.	X	X	X	
		Rengöring med vatten för salt och sand		X*	X	
Skadade eller saknade delar	Kontrollera om några delar är skadade, sitter löst eller saknas.	Byt eller dra åt vid behov. Begränsa åtkomsten till skadade delar.	X	X	X	
Täcklock	Kontrollera att inga täcklock saknas	Byt eller komplettera vid behov.		X	X	
Tillagda delar	Kontrollera om det finns delar som har knutits fast eller lagts till produkter (hopprep, kläder etc.)	Ta bort	X	X	X	
Fästen	Kontrollera att alla bultfästen är ordentligt åtdragna. Kontrollera att inga nitar sitter löst eller är skadade.	Dra åt fästen och byt ut mot nya delar vid behov. Se monterings-anvisningar för produkter med särskilda åtdragningsmoment. Skyddslock för bultar måste eventuellt tas bort. Byt mot nya om de är skadade.		X	X	
	Kontrollera om glipor förekommer runt fästen för rutschkanor, brandmannastänger, tak eller ledstänger där kläder kan fastna.	Dra åt lösa och skeva delar. Om detta inte är tillräckligt kan eventuellt en anordning som förhindrar att man fastnar lösa problemet. Denna kan erhållas från din lokala KOMPAN-återförsäljare.		X	X	
Rörliga delar	Kontrollera roterande eller rörliga delar beträffande funktion och slitage.	Byt vid behov.		X*	X	
	Kontrollera att skyddslock finns och att de inte är skadade.	Byt vid behov.		X	X	
	Exempel på rörliga delar:					
	Element för upphängning	Byt ut delar om de har ett slitage på mer än 50 %, om de har sprickor eller andra brister.		X*	X	
	Lager Roterande delar och gungfästen	Byt ut delar om rörligheten delvis eller helt hindras eller kärvar.		X*	X	
	Fjädrar och gummidelar	Dra åt fästen vid behov. Byt ut eller reparera vid korrosion.		X*	X	
Roterande ringar, t.ex. Supernova	Byt ut delar om rörligheten delvis eller helt hindras eller kärvar.		X*	X		
	Sätt tillbaka eller byt ut gummipackningar om de sitter löst eller saknas.		X*	X		

1 Visuell rutinkontroll. Daglig till veckovis.

2 Funktionskontroll, Var 1 till 3e månad *varje 1 månad för installationer nära vatten. ** endast relevant för vattennära installationer

3 Huvudkontroll, Var 6e till 12e månad

4 Tillkommande huvudkontroll, var 5e år

Arbetsblad 2

GENERELLT						
Område	Kontroll	Underhåll	1	2	3	4
Rep	Kontrollera repdelar beträffande slitage.	Stålvajrar kan vara synliga men när de börjar nötas måste repet bytas ut.		X*	X	
Kedjor	Kontrollera kedjor beträffande skador och slitage.	Vid slitage på mer än 50 % ska de bytas ut.		X*	X	
Vajrar	Kontrollera vajrar beträffande slitage, skador och korrosion.	Byt vajern om den börjar nötas eller är skadad.		X*	X	
	Kontrollera att de är ordentligt åtdragna.	Justera enligt monteringsanvisningarna.			X	
Plast och gummi	Kontrollera plast- och gummidelar beträffande slitage, skador och sprickor.	Byt vid behov.		X*	X	
Plywood-paneler	Kontrollera plywood-paneler beträffande större slitage och försämring.	Byt ut eller reparera om nödvändigt.		X*	X	
HPL-paneler	Kontrollera beträffande omfattande slitage och vassa kanter på grund av skadegörelse eller andra skador.	Byt vid behov.		X	X	
Metalldelar	Kontrollera beträffande vassa kanter. Kontrollera svetsställen beträffande sprickor eller separering.	Reparera eller byt ut vid behov.		X	X	
Målade stålytor	Kontrollera beträffande repor, slitage och initial korrosion.	Reparera färgskador genom att avlägsna all rost och måla på ett ordentligt täcklager eller byt ut delar vid behov.		X*	X	
Galvaniserade delar	Kontrollera beträffande repor, slitage och initial korrosion. Små repor återställs av sig själv. Stora repor kan dock leda till korrosion om de inte repareras.	Reparera galvanisering genom att slipa bort korrosionen och spraya med Zink-färg, eller byt ut delen om nödvändigt.		X**	X	
Aluminium	Kontrollera beträffande skador och slitage.	Byt vid behov.		X*	X	
Elektroniska komponenter (ICON)	Kontroll ska utföras av ICON-experten enligt underhållsanvisningarna för ICON.	Underhåll får endast utföras av ICON-experten enligt underhållsanvisningarna för ICON.		X	X	
Studsmatta	Kontrollera om det finns skador eller slitage på fjädrar eller membran.	Byt ut vid behov		X	X	
	Kontrollera om området under membranet är fritt från föremål eller skräp som kan förhindra att studsmattan fungerar korrekt	Ta bort vid behov. Instruktioner för hur man tar bort fjädrar finns i installationsanvisningen		X	X	
Corocord	Följ denna allmänna underhållsanvisning men tänk på att ytterligare inspektioner och underhåll kan föreskrivas i installationsanvisningen för den specifika produkten.					

1 Visuell rutinkontroll. Daglig till veckovis.

2 Funktionskontroll, Var 1 till 3e månad *varje 1 månad för installationer nära vatten. ** endast relevant för vattennära installationer

3 Huvudkontroll, Var 6e till 12e månad

4 Tillkommande huvudkontroll, var 5e år

Arbetsblad 3

FUNDAMENT

Område	Kontroll	Underhåll	1	2	3	4
Fundament	Kontrollera att alla fundament är stabila samt att vassa kanter och betong har en ytbeläggning.	Stabilisera underlaget och återställ ytbeläggningen.		X	X	

PRODUKTER VARS STABILITET VILAR PÅ ENDAST EN STOLPE

Område	Kontroll	Underhåll	1	2	3	4
Ta bort fallskyddet för att inspektera stolpen vid ingjutningen						
Galvaniserade stolpar	Kontrollera om zinksiktet är intakt och att det inte finns några visuella indikationer på korrosion i stål – rost. Mindre repor Stor korrosion som försämrar stolpen	Vid reparation av mindre repor använd zink-spray. I fall av korrosion som försämrar stolpen – byt ut stolpen.				X
Robiniastolpar	Kontrollera med hjälp av ett spetsigt verktyg som exempelvis en liten skruvmejsel om träet försämrats.	Byt ut stolpen när mer än 20% av dess tvärsnitt försämrats.				X
Om produkten är installerad med fallskyddsgummi, kan gummit avlägsnas och återinställas genom att: <ul style="list-style-type: none"> • Skära bort gummit runt stolpen och limma tillbaka bitarna igen efter inspektion. • Ta bort gummit och lägga nytt material med hjälp av Flexotop-reparationssetsen. Observera att endast utbildade Flexotop-installatörer bör göra detta						

1 Visuell rutinkontroll. Daglig till veckovis.

2 Funktionskontroll, Var 1 till 3e månad *varje 1 månad för installationer nära vatten. ** endast relevant för vattennära installationer

3 Huvudkontroll, Var 6e till 12e månad

4 Tillkommande huvudkontroll, var 5e år

Arbetsblad 4

ROBINIA PRODUCTS – OCH ANDRA TRÄPRODUKTER

Område	Kontroll	Underhåll	1	2	3	4
Sprickor	Kontrollera om sprickor uppstått					
	Stora sprickor som hindrar bultar eller andra infästningar att dras åt	Ta foton och sök vägledning av din lokala distributör		X	X	
	Sprickor som utgör en avvikelse mot säkerhetsstandarderna. T.ex. Sprickor nära rutsch och andra områden med tvingande rörelse			X	X	
	Små sprickor som inte påverkar strukturell integritet	Slipa ner kanter för att unvika flisor och vassa kanter. Om det visuella intrycket försämrats kan sprickor repareras med hjälp av vårt reparationsset. Fråga din lokala distributör för råd		X	X	
Ruttnad	Kontrollera med hjälp av ett spetsigt verktyg som exempelvis en liten skruvmejsel om träet försämrats.					
	Strukturella delar Om mer än 30% av tvärsnittet försämras	Stolpen ska bytas ut. Kontakta din lokala distributör för råd.		X	X	
	Icke-strukturella delar och ändar Om mer än 30% av tvärsnittet försämras över en längd av 100 mm eller mer.	Stolpen ska bytas ut. Kontakta din lokala distributör för råd		X	X	
Kvistar	Lösa kvistar	Laga lösa kvistar med hjälp av reparationsset. Ej lagade kvistar kan leda till ruttnad som inte kan åtgärdas.		X	X	
Rengöring		Ta bort smuts, svamp eller mögel med hjälp av högtryckstvätt.			X	
Färg	Färg på Robinia är endast för det visuella intrycket	Vi rekommenderar förbättningsmålning för att behålla utseendet			X	

1 Visuell rutinkontroll. Daglig till veckovis.

2 Funktionskontroll, Var 1 till 3e månad *varje 1 månad för installationer nära vatten. ** endast relevant för vattennära installationer

3 Huvudkontroll, Var 6e till 12e månad

4 Tillkommande huvudkontroll, var 5e år

Arbetsblad 5

FALLSKYDD

Område	Kontroll	Underhåll	1	2	3	4
Löst fallskydd	Kontrollera löst fallskydd enligt nivåmärken för nollan på produkter.	Återställ och komplettera om det behövs. Särskild uppmärksamhet måste ägnas åt ytor med ökad användning. Exempelvis under gungor och utfarter vid rutschar..	X	X	X	
	Kontrollera om det finns avvikande föremål i den lösa fyllningsytan eller sand och grus på gummibeläggning	Ta bort vid behov.	X	X	X	
	Kontrollera djup enligt: <ul style="list-style-type: none"> • Tabell 4 i EN1176-1:2017 • Tabell 3 of EN16630:2015 	Tillför och korrigerar vid behov		X	X	
Flexotop	För mer information se sidan 5					
	Rengöring	Ta bort sand, grus, skräp och andra oönskade föremål	X	X	X	
	Kontrollera om stående vatten finns på ytan	Rengör för förbättring av genomsläpplighet och dränering	X	X	X	
	Kontrollera om alger, mossor eller svamp finns på ytan	Ta bort med borste eller högtryckstvätt		X	X	
	Kontrollera fogar mellan färger och grafik och yta runt stolpar etc	Reparera om det behövs. Se anvisningar för reparation av Flexotop			X	
	Kontrollera skador och slitage				X	
Fallskyddsplattor	Kontrollera att plattorna ligger jämnt och att de ej utgör snubbelrisk	Återställ vid behov			X	
	Kontrollera underhållsinstruktioner från leverantören för ytterligare instruktioner				X	
Gräsarmering	Om gräsarmering används som fallskydd måste håligheter hållas fria från sand och jord.	Återställ vid behov		X	X	
Övriga fallskydd	Kontrollera underhållsinstruktioner från leverantören för ytterligare instruktioner					

1 Visuell rutinkontroll. Daglig till veckovis.

2 Funktionskontroll, Var 1 till 3e månad *varje 1 månad för installationer nära vatten. ** endast relevant för vattennära installationer

3 Huvudkontroll, Var 6e till 12e månad

4 Tillkommande huvudkontroll, var 5e år

ARBETSBLAD 6

SKYLTNING					
Area	Inspection	Maintenance	1	2	3
Generellt	Kontrollera att produkten har produkt-ID, Leverantörs-ID samt hänvisning till gällande säkerhetsstandard.	Komplettera vid behov.			X
Fitnessutrustning	Kontrollera att det finns en informationsskylt som beskriver: <ul style="list-style-type: none"> • Användarinstruktioner • Längd- eller åldersgräns • Försäkran om egen medicinsk hälsa • Telefonnummer till räddningstjänst • Kontaktuppgifter till underhållspersonal • Platsens adress 	Komplettera vid behov.			X

1 Visuell rutinkontroll. Daglig till veckovis.

2 Funktionskontroll, Var 1 till 3e månad *varje 1 månad för installationer nära vatten. ** endast relevant för vattennära installationer

3 Huvudkontroll, Var 6e till 12e månad